

阳茎细长，基半部的 28 个骨化刺大而明显、呈一行排列，其前方的 8 个骨化刺小，而阳茎亚端部的两列呈齿缘状的骨化构造（每列具 7—9 个小齿）（图 198）。

雌虫体长 10.6mm，腹部宽 2.7mm。体灰黄色，具浓密的褐斑纹。被黄色稀疏细毛，头、胸的两侧、前翅前缘、触角及足上的毛较长。头顶中央、前胸背板前叶中部及后叶的侧角和中部 3 条纵纹、小盾片（除两侧中部的两个黄斑外）均为深褐色；前翅褐色，革片的基部及内角的附近色较浅，膜片的翅脉黑色，基缘外侧及边缘中央各有一个极大的浅色斑点；革片顶角黑色，其内侧的边缘浅色并稍着红；腹部背面完全红色。触角第 2 节基半部褐色。各足股节具 4 个不整齐的褐色斑纹，胫节两端褐色；前中足胫节中部 2 个，后足胫节具 4 个褐色环纹。胸部腹面黑色，腹部腹面污黄色，两侧具浅褐色纵走宽带。侧接缘第 2、3 节浅色，其余各节基半部褐色，端半部黄色。

头长 1.2mm，头宽 1.26mm，头顶宽 0.37mm。由侧面观测，眼前部分：眼：眼后部分的长度比为 = 17 : 11 : 8。触角各节长 I : II : III : IV = 1.73 : 2.73 : 3.06 : 1.86mm；喙各节长为 I : II : III : IV = 0.36 : 1.36 : 1.23 : 0.6mm。前胸背板长 1.83mm，前角间宽 0.76mm，侧角间宽 2.16mm；领长 0.3mm，具浅刻点，前叶长 0.73mm，后叶刻点浅而稀疏。前翅长 7.5mm，超过腹部末端 1.3mm。腹部长 5.16mm，宽 2.7mm。前足股节长 3.33mm，粗 0.26mm，胫节长 2.66mm；中足股节长 3.16mm，胫节长 2.93mm；后足股节长 4.33mm，胫节长 5.00mm，跗节长 1.01mm（各节长比为 I : II : III = 1 : 7 : 8）。

本种是该属内体形最大的种类，它和澳洲产的较大种类 *Stenonabis roseus* Kerzhner 的颜色、花纹及触角和喙各节的长度比例均不相同。本种、体色及雄虫阳茎的外形与金秀狭姬蝽，新种，*Steenonabis jinxiuensis* Ren, sp. nov. 接近，但雄虫抱器显著不相同；阳茎基半部的骨化刺数多（具 28 个）。

作者依据 *Stenonabis fujianus* Hsiao 的模式标本特征与 *Stenonabis guangsiensis* Hsiao 种的模式标本进行详细的对比（外部及内部特征），特别是经过对雄虫生殖器官的解剖、并绘详图，均未发现这两个种有任何区别，鉴于此结果，确信这两个 Hsiao's 种完全相同，按照这两种当时在文章内的排次，采用了前者的种名：福建狭姬蝽 *Stenonabis fujianus* Hsiao，后者：广西狭姬蝽 *Stenonabis guangsiensis* Hsiao 为前者的同物异名。

观察标本：湖北（鹤峰沙元，1300m），浙江（庆元百山祖，1500m，1993. VIII. 29；1300m，1993. IX. 6，采于茶树干；1500m，1993. IX. 15），福建（挂墩，1980. VI. 26，齐石成；崇安三港，1965. VI. 22；建阳黄坑，1965. VI. 7），广西（龙胜红滩，1964. IX. I，）。

分布：福建、广西、湖北、浙江。

海南狭姬蝽 *Stenonabis hainana* Ren et Hsiao, 1981（图 202—图 204）

Stenonabis hainana Ren et Hsiao, 1981, Acta Zootaxonomica Sinica, 6 (4): 428-429, 431, figs.

1—2.

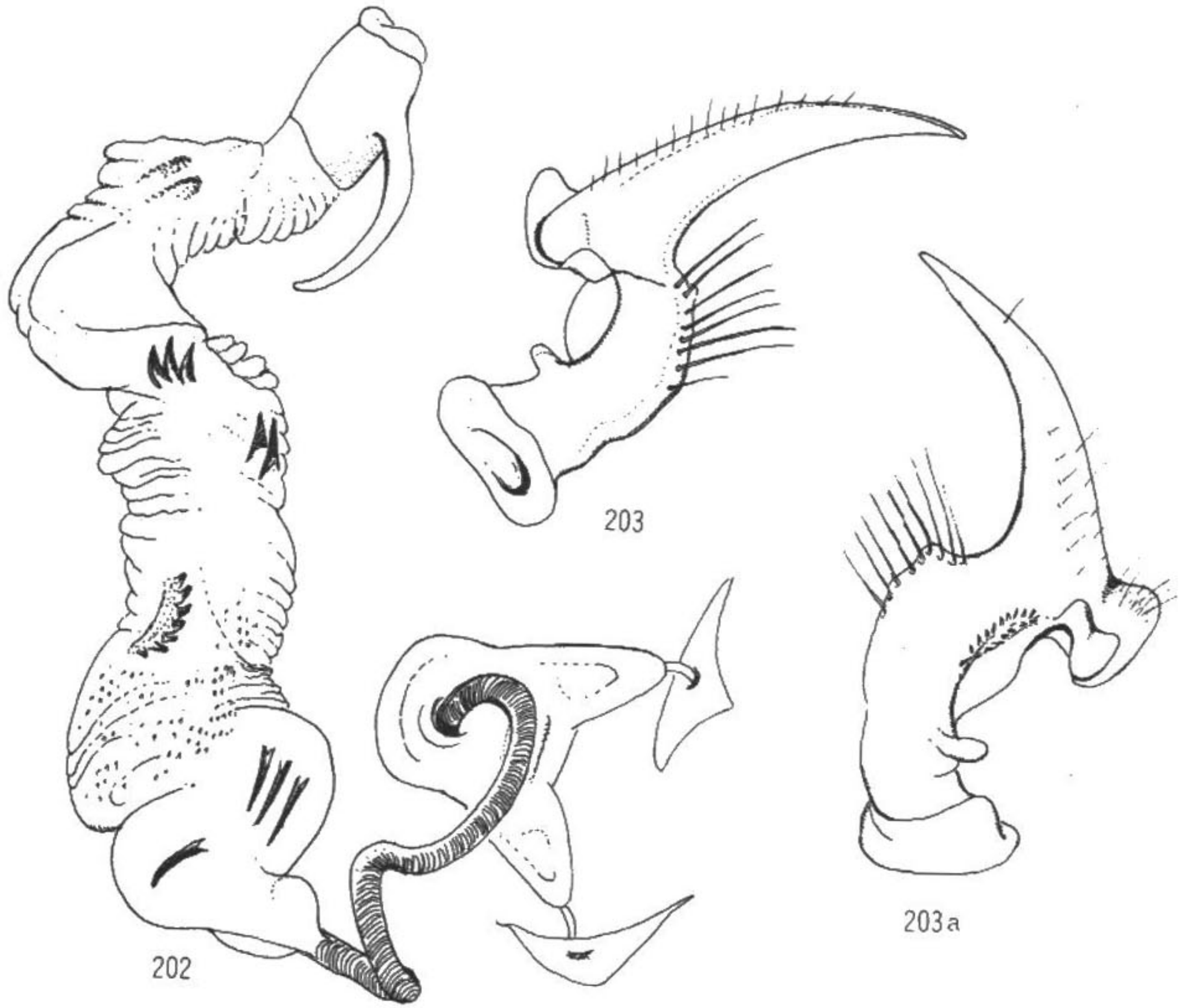
图 202—图 203, 图 203a 海南狭姬蝽 *Stenonabis hainana* Ren

图 202 阳茎 (示膨胀状态及骨化刺)

图 203—图 203a 抱器 (不同侧面观)

体黄褐色, 被有稀疏细长毛及短毛。触角环斑、前胸背板中央纵带 (由领的前缘至后叶后缘)、小盾片 (除两侧及端缘外) 前翅革片翅脉两侧、膜片翅脉、革片端角、中胸、后胸的两侧、腹部亚侧域、生殖节腹面中央纵带纹均为褐色。

雄虫体长 7.9mm。头长 1.2mm, 头宽 0.85mm, 头顶宽 0.35mm。由侧面观测, 头的眼前部分长: 眼: 眼后部分 = 0.66 : 0.5 : 0.21mm (包括颈); 触角各节长为 I : II : III : IV = 1.2 : 1.6 : 2.0 : 1.8mm; 喙第 2 节略超过头的后缘, 第 2—4 各节长为 I : II : III : IV = 1.1 : 0.96 : 0.5mm。前胸背板长 1.6mm, 前角间宽 0.71mm, 侧角间宽 1.8mm。前翅长 5.8mm, 稍超过腹部末端 0.7mm。前胸背板前叶中部略向上圆隆, 后叶刻点浓密, 后缘近直。雄虫腹部末端平截, 抱器大, 端半部甚长, 向顶端渐狭, 基部向两侧交互扩展, 外侧扩展部分呈凹翅状的基缘向上前方翻折; 基半部外缘具两列小刺 (图 203a); 生殖节背面两侧亚端部未见到刚毛列构造 (在双目镜下观察), 但其端缘具圆弧形锐隆脊。

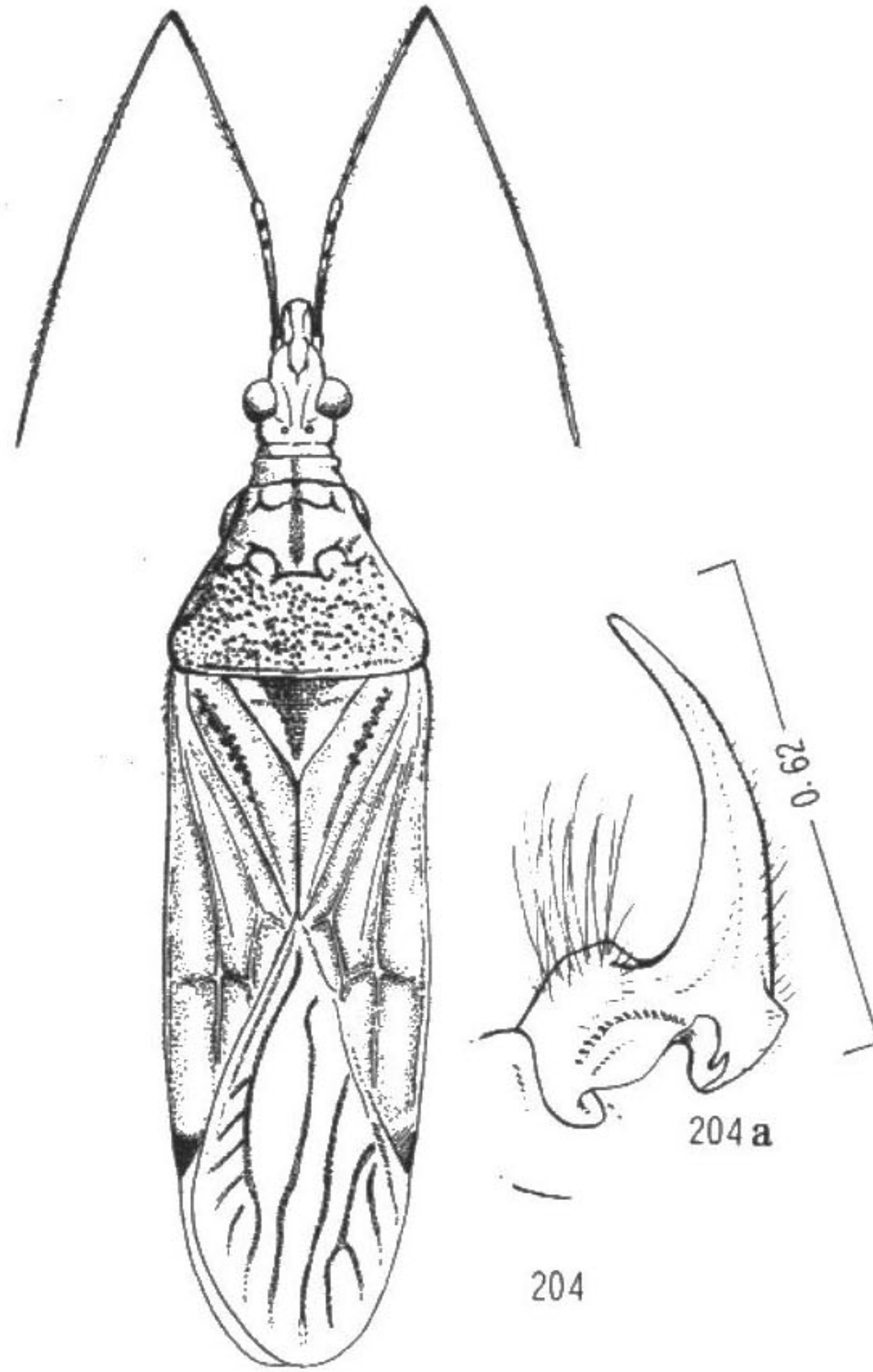


图 204, 图 204a 海南狭姬蝽 *Stenonabis hainana* Ren

图 204 雄虫整体 (背面观)

图 204a 抱器

阳茎具显著的骨化刺, 基半部表面被有明显微小刺 (图 202)。

本种接近于爪哇狭姬蝽 *Stenonabis javanus* (Poppius), 但身体较大, 为长翅型个体, 雄虫抱器端半部狭长, 弯曲。

海南狭姬蝽的雄虫生殖节构造奇特: 抱器基半部亚外缘的小刺列, 生殖节亚端缘背面未见刚毛列构造, 端缘中部为圆弧形锐脊等特征为作者所见姬蝽中所独有。鉴于上述特征与本属其他种显著不同, 关于该种分类地位, 当标本材料进一步丰富时, 再行研究。

观察标本: 海南 (尖峰岭, 1964 V. 8, 刘胜利)。

分布: 海南。